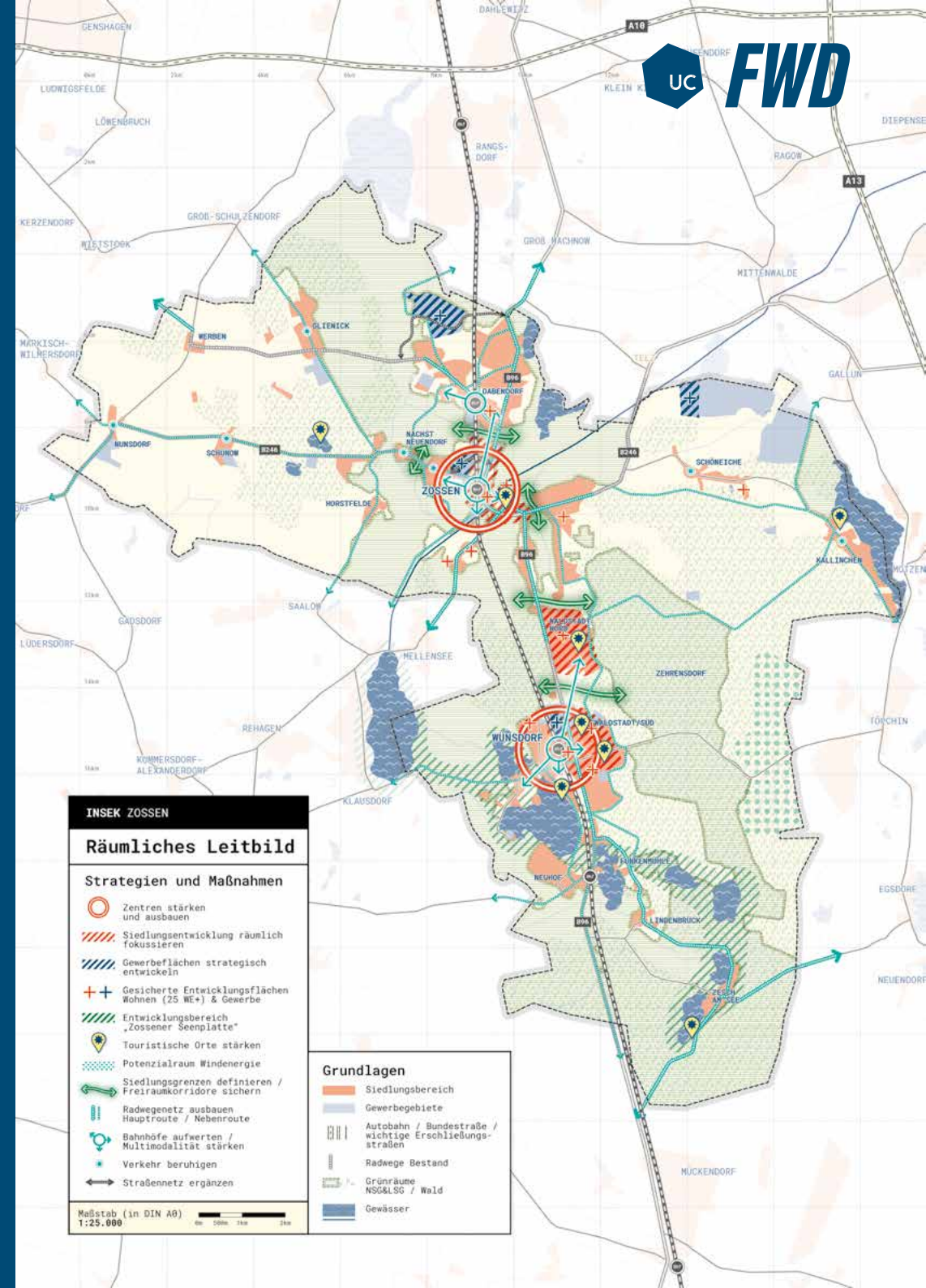


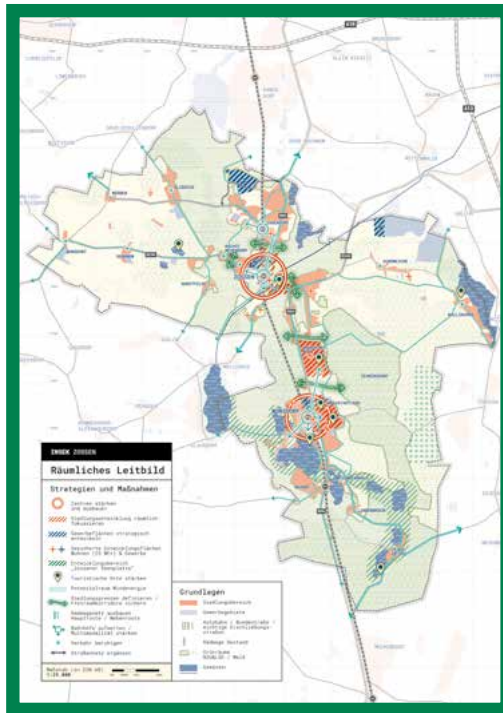
INSEK ZOSSEN

Beschluss
Endbericht

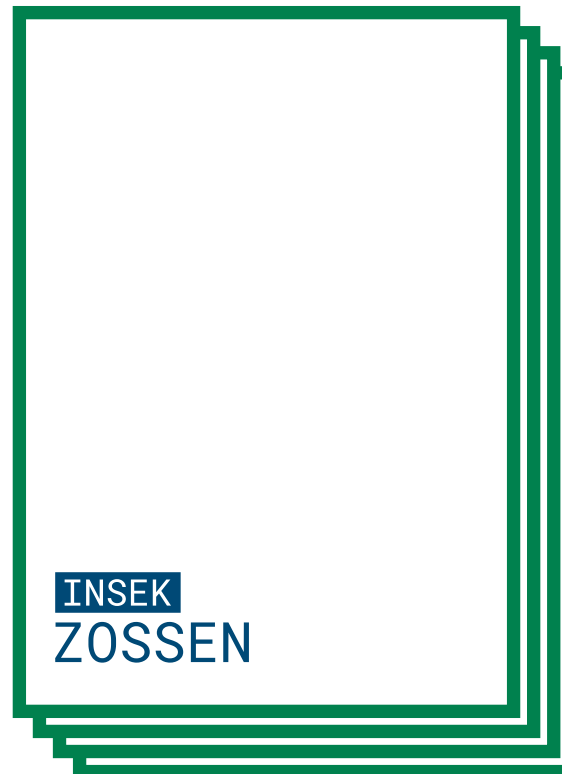
SVV
07.06.2023



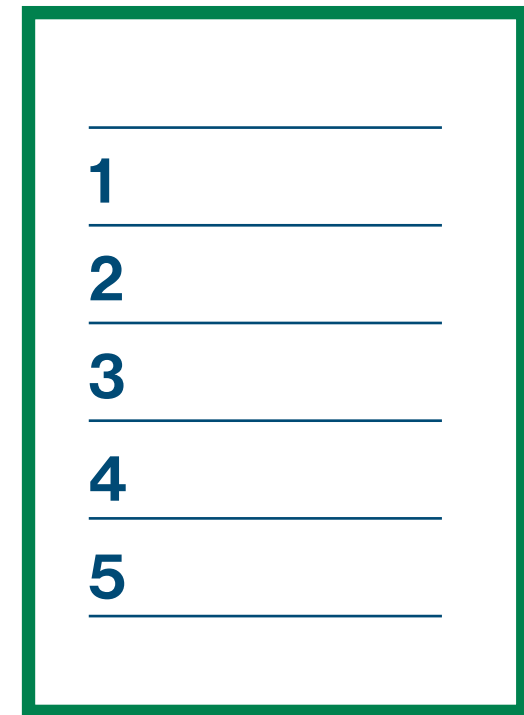
INSEK Bestandteile



**Räumliches
Leitbild**



INSEK Bericht

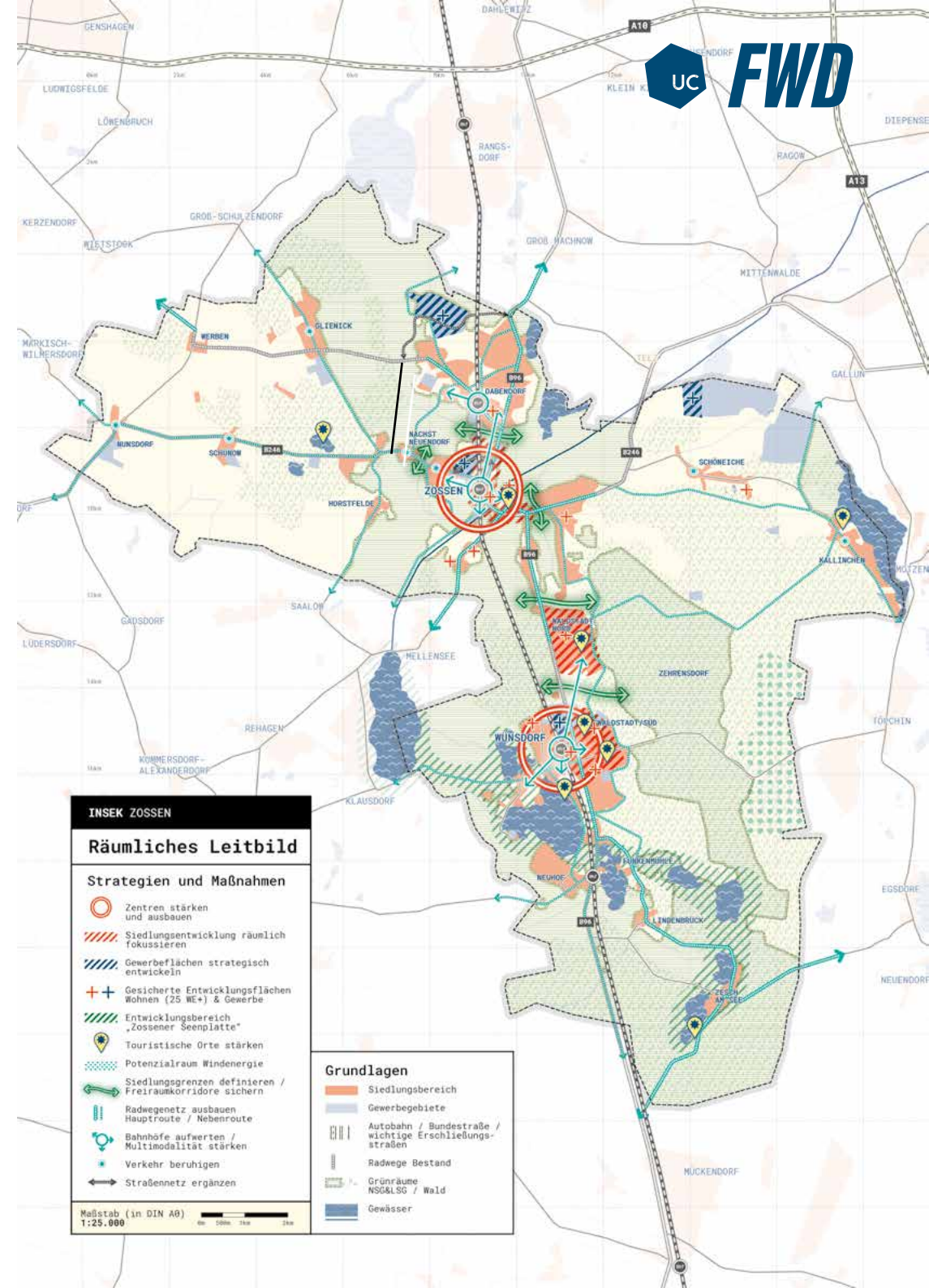


Maßnahmentabelle

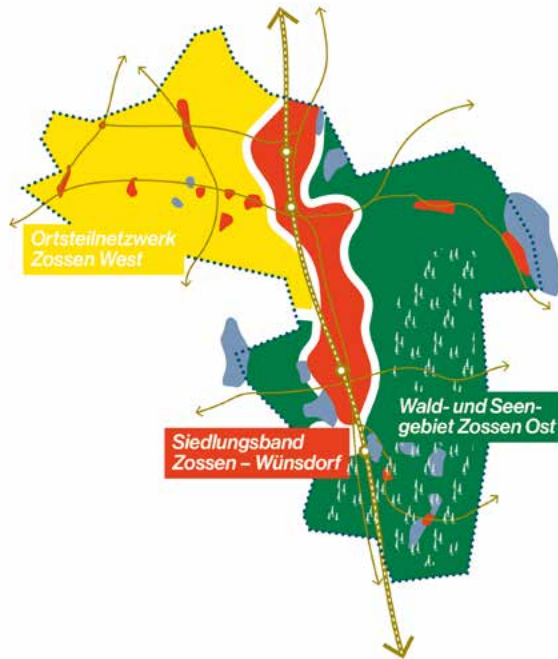
INSEK

Kernaussagen

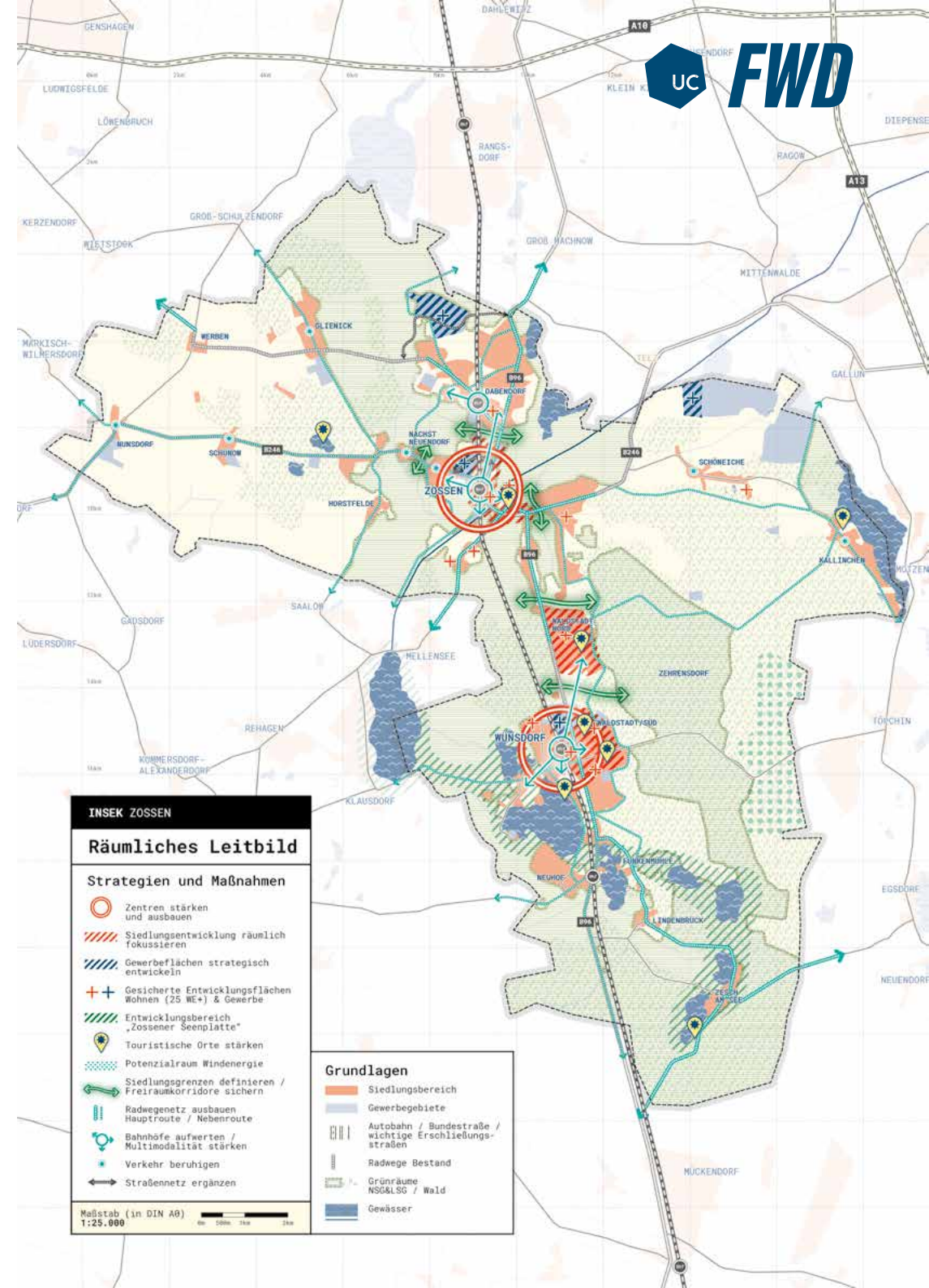
- » Siedlungsentwicklung räumlich fokussieren und nachhaltig ausrichten
- » Zwei Zentren entwickeln
- » Periphere Ortsteile stärken und besser anbinden
- » Infrastrukturen pflegen und zukunftsgerichtet ausrichten
- » Tourismus und Wirtschaft stärken



INSEK Kernaussagen



» Drei Teilräume mit unterschiedlichen Entwicklungsbedarfen und Potenzialen



INSEK

Kernaussagen

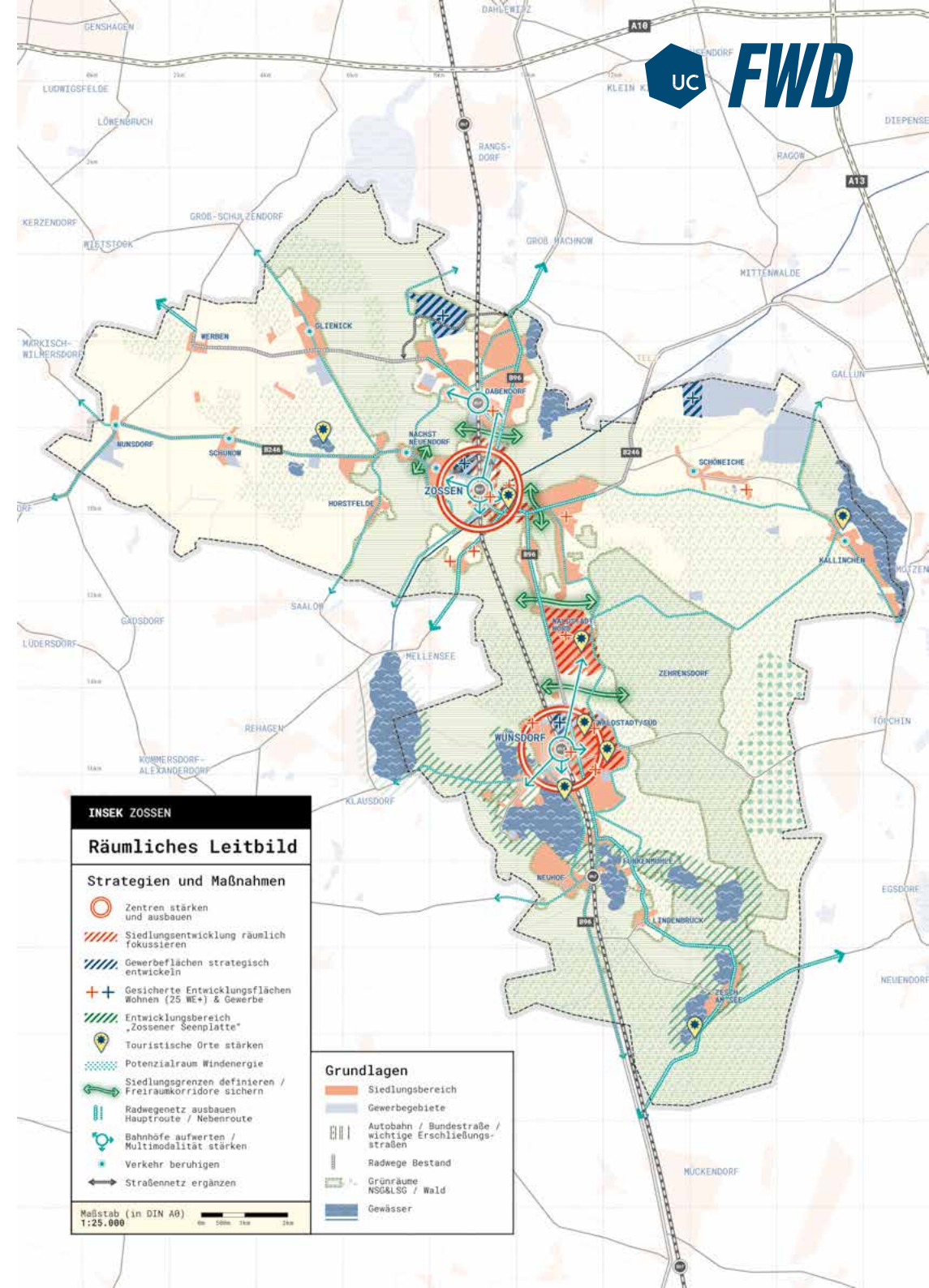
Zossens Entwicklung vorausschauend steuern

Gut Zusammenleben in Zossen

Zossens Profil stärken

Nachhaltig unterwegs in Zossen

» Vier Handlungsfelder bilden die zentralen inhaltlichen Entwicklungsschwerpunkte der nächsten 15 bis 20 Jahre



Maßnahmentabelle

Nr	Maßnahme	Beschreibung und Einzelmaßnahmen	Wirksamkeit im Raum	Anmerkungen	Handlungsfelder	Priorität	Zeitraum	Akteure
				zu weiteren Aspekten und Fördermöglichkeiten	<div style="display: flex; justify-content: space-between;"> <div style="background-color: #f08080; padding: 2px;">Zossens Entwicklung vorausschauend steuern</div> <div style="background-color: #ffff00; padding: 2px;">Gut zusammenleben in Zossen</div> <div style="background-color: #000080; padding: 2px;">Zossens Profil stärken</div> <div style="background-color: #008080; padding: 2px;">In Zossen nachhaltig unterwegs</div> </div>	A = sehr hoch B = hoch C = mittel	Realisierung von/bis	Verantwortliche und mögliche Kooperationspartner*innen

Handlungsfeld 1 - Zossens Entwicklung vorausschauend steuern

MASSNAHMENCLUSTER ZENTREN ENTWICKELN & STÄRKEN

1	Zossen Zentrum Revitalisieren	Die Zossener Innenstadt ist von zunehmendem Leerstand und Funktionsverlust betroffen. Es braucht eine integrierte Entwicklungsperspektive, welche Aufgabe die Zossener Innenstadt in Zukunft für die Gesamtstadt übernehmen kann.	Zossen						Verwaltung, Politik, Vereine, Gewerbetreibende, Bürger*innen, Vermieter*innen		
	1.1	> Erarbeitung Integriertes Entwicklungskonzept Zentrum Zossen (Themen: Entwicklung Bahnhofsumfeld, Kalkschachtöfen, Revitalisierung Marktplatz, Stärkung der zentralen Einzelhandelsfunktion, Vernetzung der öff. Räume, Leerstandsaktivierung, Potenziale für Nachverdichtung und Bestandstransformation)		Bereits beauftragt, gefördert durch Bund (Zukunftsfähige Städte und Zentren)	ES	GL	PS	NU	A	2023	
	1.2	> Durchführung Bürger*innenbeteiligung, Netzwerkbildung Innenstadttakteure und Interkommunaler Austausch		Bereits beauftragt, gefördert durch Bund (Zukunftsfähige Städte und Zentren)	ES	GL	PS	NU	A	2023	
	1.3	> Erarbeitung Mobilitätskonzept Zossen Zentrum (Themen: Fuß- und Radverbindung Bahnhof - Marktplatz; Verkehrsberuhigung B96; PKW-Stellplätze; Vernetzung regionale und touristische Routen etc.)		Bereits beauftragt, gefördert durch Bund (Zukunftsfähige Städte und Zentren)	ES			NU	A	2023	
2	Wünsdorf Zentrum entwickeln	Der Ortsteil Wünsdorf spielt nicht nur für die Vergangenheit Zossens sondern auch für die zukünftige Entwicklung - Aufgrund der hohen Bevölkerungszahl, der großflächigen Entwicklungspotenziale als auch der guten Anbindung an den regionalen SPNV - eine entscheidende Rolle. Wünsdorf sollte zu einem zweiten gleichwertigen Zentrum ausgebaut werden. Hierbei sollten Alt-Wünsdorf, Wünsdorfer See, das Bahnhofsumfeld und die ehem. Garnisonsstadt Wünsdorf-Waldstadt zusammengedacht werden.	Wünsdorf	Förderung durch Städtebauförderung prüfen							Verwaltung, EWZ, Vereine, Politik, Gewerbetreibende, Bürger*innen
	2.1	> Vertiefung: Städtebauliches Entwicklungskonzept / Rahmenplan Wünsdorf-Waldstadt (Themen: Militärgeschichte, Freiraumentwicklung, Tourismus, nachhaltige Siedlungsformen und Mobilität, Versorgungs- und Bildungsinfrastruktur, Nachverdichtung			ES	GL	PS	NU	B	2023/24/25	

Vielen Dank!



Ihre Fragen
und Anregungen!?